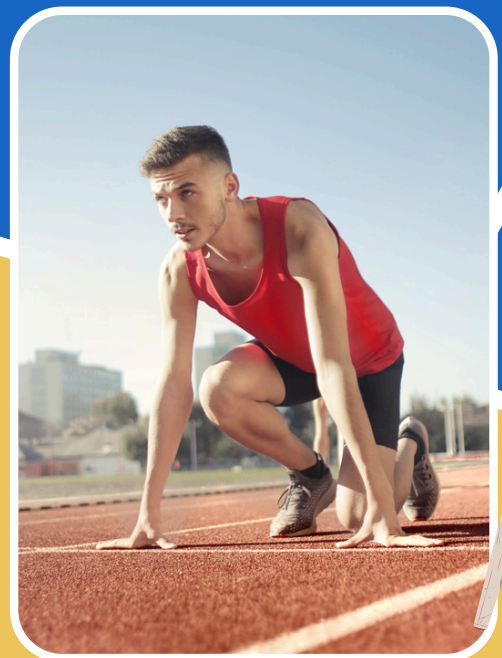


ระเบียบการแข่งขัน *Sport Day*

โครงการจัดการแข่งขันกีฬา-กรีฑานักเรียนตำบลโคกกลอย ประจำปี 2566

วันที่ 20 - 24 พฤศจิกายน 2566 ณ สนามกีฬาโรงเรียนวัดไตรมารคสถิตฯ
วันที่ 26 - 28 ธันวาคม 2566 ณ สนามกีฬากลางตำบลโคกกลอย



เวลา
08.30 - 18.00 น.

SCAN



ประกาศระเบียบการแข่งขันฯ



ประกาศองค์การบริหารส่วนตำบลโคกกลอย
เรื่อง ระเบียบการแข่งขันกรีฑานักเรียนตำบลโคกกลอย ประจำปี ๒๕๖๖

- ข้อ ๑ ระเบียบนี้เรียกว่า “ระเบียบการแข่งขันกรีฑานักเรียนตำบลโคกกลอย “โคกกลอยเกมส์” ประจำปี ๒๕๖๖
- ข้อ ๒ ให้ใช้ระเบียบนี้ตั้งแต่วันประกาศเป็นต้นไป จนเสร็จสิ้นการแข่งขัน
- ข้อ ๓ ให้คณะกรรมการจัดการแข่งขันดำเนินการให้เป็นไปตามระเบียบนี้ทุกประการ
- ข้อ ๔ คุณสมบัติของผู้เข้าแข่งขันกรีฑา จะต้องเป็นนักเรียน ซึ่งกำลังศึกษาอยู่ในสถานศึกษา ดังต่อไปนี้
- ๔.๑ ระดับปฐมวัย และประถมศึกษา (ช่วงชั้นที่ ๑ - ๒)
- | | | |
|-------|--|-------------|
| ๔.๑.๑ | โรงเรียนวัดไตรมารคสถิตตั้งตรงจิตร ๑๑๖ | จำนวน ๑ ทีม |
| ๔.๑.๒ | โรงเรียนบ้านท่านุ่น | จำนวน ๑ ทีม |
| ๔.๑.๓ | โรงเรียนโคกกลอยวิทยา | จำนวน ๑ ทีม |
| ๔.๑.๔ | โรงเรียนบ้านดอน, โรงเรียนบ้านเขาพิหลาย และโรงเรียนบ้านท่าปากแห้ว เรียกว่า ทีมไตรมิตร | จำนวน ๑ ทีม |
| ๔.๑.๕ | โรงเรียนเทศบาลโคกกลอย | จำนวน ๑ ทีม |
- ๔.๒ ระดับมัธยมศึกษา (ช่วงชั้นที่ ๓ - ๔)
- | | | |
|-------|---|--------------------|
| ๔.๒.๑ | โรงเรียนทุ่งโพธิ์วิทยา | จำนวน ๔ ทีม ดังนี้ |
| | ๑) หน่วยสีแดง ๒) หน่วยสีฟ้า ๓) หน่วยสีม่วง ๔) หน่วยสีเหลือง | |
| ๔.๒.๒ | โรงเรียนบ้านท่านุ่น (เฉพาะช่วงชั้นที่ ๓) | จำนวน ๓ ทีม ดังนี้ |
| | ๑) ทีมอันดามัน ๒) ทีมสารสิน ๓) ทีมพิงกัน | |
- ข้อ ๕ นักกีฬาจะต้องอยู่ในรุ่นอายุดังต่อไปนี้
- ๕.๑ นักกีฬาระดับปฐมวัย และประถมศึกษา (ช่วงชั้นที่ ๑-๒) แบ่งออกเป็น ๔ รุ่น ดังนี้
- | | | |
|-----------------------|--------------|-------------------------|
| รุ่นอายุไม่เกิน ๖ ปี | ชาย และ หญิง | (ไม่เกิดก่อน พ.ศ. ๒๕๖๐) |
| รุ่นอายุไม่เกิน ๘ ปี | ชาย และ หญิง | (ไม่เกิดก่อน พ.ศ. ๒๕๕๘) |
| รุ่นอายุไม่เกิน ๑๐ ปี | ชาย และ หญิง | (ไม่เกิดก่อน พ.ศ. ๒๕๕๖) |
| รุ่นอายุไม่เกิน ๑๒ ปี | ชาย และ หญิง | (ไม่เกิดก่อน พ.ศ. ๒๕๕๔) |

๕.๒ นักกีฬาระดับมัธยมศึกษา

๕.๒.๑ โรงเรียนทุ่งโพธิ์วิทยา (ช่วงชั้นที่ ๓ - ๔) แบ่งออกเป็น ๓ รุ่น ดังนี้

- รุ่นอายุไม่เกิน ๑๓ ปี ชาย และ หญิง (ไม่เกิดก่อน พ.ศ.๒๕๕๓)
- รุ่นอายุไม่เกิน ๑๕ ปี ชาย และ หญิง (ไม่เกิดก่อน พ.ศ.๒๕๕๑)
- รุ่นทั่วไป ชาย และ หญิง

๕.๒.๒ โรงเรียนบ้านท่าานุ (เฉพาะช่วงชั้นที่ ๓) มีเพียง ๑ รุ่นคือ

- รุ่นทั่วไป (ไม่จำกัดรายการแข่งขัน)

ข้อ ๖ ประเภทการแข่งขัน ทีมกีฬาสามารถสมัครเข้าร่วมแข่งขันได้ตามประเภทรายการแข่งขัน และตามรุ่นต่าง ๆ ดังนี้

| | | | | | |
|-----|-----------------------|-------------------------|-------|----|------------|
| ๖.๑ | รุ่นอายุไม่เกิน ๖ ปี | ชาย และ หญิง | จำนวน | ๘ | รายการ คือ |
| | ประเภทลูกบुकคูล | - วึ่ง ๕๐ เมตร | | | |
| | | - วึ่ง ๖๐ เมตร | | | |
| | | - วึ่ง ๗๐ เมตร | | | |
| | | - วึ่ง ๘๐ เมตร | | | |
| | ประเภทลู่วิ่ง | - วึ่งผลัด ๘ x ๕๐ เมตร | | | |
| | | - วึ่งผลัด ๕ x ๘๐ เมตร | | | |
| | ประเภทลาน | - ขว้างลูกเปตอง | | | |
| | | - ยื่นกระโดดไกล | | | |
| ๖.๒ | รุ่นอายุไม่เกิน ๘ ปี | ชาย และ หญิง | จำนวน | ๙ | รายการ คือ |
| | ประเภทลูกบुकคูล | - วึ่ง ๖๐ เมตร | | | |
| | | - วึ่ง ๗๐ เมตร | | | |
| | | - วึ่ง ๘๐ เมตร | | | |
| | | - วึ่ง ๑๐๐ เมตร | | | |
| | ประเภทลู่วิ่ง | - วึ่งผลัด ๘ x ๕๐ เมตร | | | |
| | | - วึ่งผลัด ๕ x ๘๐ เมตร | | | |
| | | - วึ่งผลัด ๔ x ๑๐๐ เมตร | | | |
| | ประเภทลาน | - ขว้างลูกเปตอง | | | |
| | | - ยื่นกระโดดไกล | | | |
| ๖.๓ | รุ่นอายุไม่เกิน ๑๐ ปี | ชาย และ หญิง | จำนวน | ๑๐ | รายการ คือ |
| | ประเภทลูกบुकคูล | - วึ่ง ๗๐ เมตร | | | |
| | | - วึ่ง ๘๐ เมตร | | | |
| | | - วึ่ง ๑๐๐ เมตร | | | |
| | | - วึ่ง ๒๐๐ เมตร | | | |
| | | - วึ่ง ๔๐๐ เมตร | | | |
| | ประเภทลู่วิ่ง | - วึ่งผลัด ๘ x ๕๐ เมตร | | | |
| | | - วึ่งผลัด ๕ x ๘๐ เมตร | | | |
| | | - วึ่งผลัด ๔ x ๑๐๐ เมตร | | | |

/ประเภทลาน...

| | | | | | |
|-----|-----------------------|--|-------|----|------------|
| | ประเภทลาน | - วึ่งกระโดดไกล - พุ่มลูกน้ำหนัก | | | |
| ๖.๔ | รุ่นอายุไม่เกิน ๑๒ ปี | ชาย และ หญิง | จำนวน | ๑๐ | รายการ คือ |
| | ประเภทลู่วิ่งบุคคล | - วึ่ง ๘๐ เมตร - วึ่ง ๑๐๐ เมตร - วึ่ง ๒๐๐ เมตร - วึ่ง ๔๐๐ เมตร - วึ่ง ๘๐๐ เมตร | | | |
| | ประเภทลู่วิ่งทีม | - วิ่งผลัด ๕ x ๘๐ เมตร - วิ่งผลัด ๔ x ๑๐๐ เมตร - วิ่งผลัด ๔ x ๔๐๐ เมตร | | | |
| | ประเภทลาน | - วึ่งกระโดดไกล - พุ่มน้ำหนัก | | | |
| ๖.๕ | รุ่นอายุไม่เกิน ๑๓ ปี | ชาย และ หญิง | จำนวน | ๑๐ | รายการ คือ |
| | ประเภทลู่วิ่งบุคคล | - วึ่ง ๘๐ เมตร - วึ่ง ๑๐๐ เมตร - วึ่ง ๒๐๐ เมตร - วึ่ง ๔๐๐ เมตร - วึ่ง ๘๐๐ เมตร | | | |
| | ประเภทลู่วิ่งทีม | - วิ่งผลัด ๕ x ๘๐ เมตร - วิ่งผลัด ๔ x ๑๐๐ เมตร - วิ่งผลัด ๔ x ๔๐๐ เมตร | | | |
| | ประเภทลาน | - วึ่งกระโดดไกล - พุ่มน้ำหนัก | | | |
| ๖.๖ | รุ่นอายุไม่เกิน ๑๕ ปี | ชายและหญิง | จำนวน | ๑๐ | รายการ คือ |
| | ประเภทลู่วิ่งบุคคล | - วึ่ง ๘๐ เมตร - วึ่ง ๑๐๐ เมตร - วึ่ง ๒๐๐ เมตร - วึ่ง ๔๐๐ เมตร - วึ่ง ๘๐๐ เมตร | | | |
| | ประเภทลู่วิ่งทีม | - วิ่ง ๕ x ๘๐ เมตร - วิ่งผลัด ๔ x ๑๐๐ เมตร - วิ่งผลัด ๔ x ๔๐๐ เมตร | | | |
| | ประเภทลาน | - วึ่งกระโดดไกล - พุ่มน้ำหนัก | | | |

๖.๗ รุ่นทั่วไป ชายและหญิง การแข่งขันในรุ่นนี้ โรงเรียนทุ่งโพธิ์วิทยา และโรงเรียนบ้านท่านุ่น ต่างแยกการแข่งขันเป็นเอกเทศของแต่ละสถานศึกษา ซึ่งแบ่งออกได้ ดังนี้ จำนวน ๘ รายการ คือ

ประเภทลู่วิ่ง

- วิ่ง ๑๐๐ เมตร
- วิ่ง ๒๐๐ เมตร
- วิ่ง ๔๐๐ เมตร
- วิ่ง ๘๐๐ เมตร

ประเภทลู่วิ่ง

- วิ่งผลัด ๔ x ๑๐๐ เมตร
- วิ่งผลัด ๔ x ๔๐๐ เมตร

ประเภทลาน

- วิ่งกระโดดไกล
- พุ่งน้ำหนัก

๖.๘ ทีมผสม รุ่นอายุไม่เกิน ๘ ปี, ๑๐ ปี, ๑๒ ปี, ๑๓ ปี, ๑๕ ปี และรุ่นทั่วไป จำนวน ๑ รายการ

- วิ่ง ๔ x ๑๐๐ เมตร

ข้อ ๗ ทีมกีฬาจะต้องเตรียมนักกีฬา หลักฐานการตรวจสอบคุณสมบัตินักกีฬา ให้คณะกรรมการตรวจสอบคุณสมบัตินักกีฬาและบันทึกภาพนักกีฬา ตามที่คณะกรรมการจัดการแข่งขันกำหนด

นักกีฬาที่ไม่ผ่านการตรวจสอบคุณสมบัติ และการบันทึกภาพ ของคณะกรรมการตามวรรคแรกจะไม่มีสิทธิ์เข้าร่วมแข่งขัน

ข้อ ๘ นักกีฬาคนหนึ่งลงทำการแข่งขันได้เพียงรุ่นเดียว และไม่เกิน ๕ รายการแข่งขัน ยกเว้นโรงเรียนบ้านท่านุ่นในประเภททั่วไป ชายและหญิง

ข้อ ๙ การกระทำใดๆ ให้นักกีฬาเสื่อมเสียสุขภาพ หรือ ให้ข้อมูลเป็นเท็จแก่คณะกรรมการ หากตรวจพบภายหลัง ให้ริบรางวัลและตัดคะแนนที่ได้จากการแข่งขันในรายการนั้น

ข้อ ๑๐ ทีมกีฬาต้องส่งรายชื่อนักกีฬาที่เข้าแข่งขันเพื่อบรรจุลงในสูจิบัตร ตามที่คณะกรรมการจัดการแข่งขันกำหนด

ข้อ ๑๑ นักกีฬาจะต้องมีบัตรประจำตัว ที่คณะกรรมการจัดการแข่งขันจัดทำให้เท่านั้น นักกีฬาคนใดไม่มีบัตรประจำตัว และไม่มีชื่อในสูจิบัตรไม่มีสิทธิ์เข้าแข่งขัน

นักกีฬาจะต้องนำบัตรประจำตัวไปแสดงต่อคณะกรรมการรับรายงานตัวทุกครั้ง ก่อนลงแข่งขันในรายการนั้น

ข้อ ๑๒ รายการแข่งขันใด ทีมกีฬาส่งรายชื่อนักกีฬาเข้าแข่งขันไม่ถึง ๓ ทีม จะไม่ทำการแข่งขันในรายการนั้น

ข้อ ๑๓ รายการแข่งขันในสูจิบัตร เมื่อถึงเวลาแข่งขันนักกีฬารายงานตัวไม่ถึง ๓ ทีม จะไม่ทำการแข่งขันในรายการนั้น

ข้อ ๑๔ นักกีฬาจะต้องรายงานตัว ต่อคณะกรรมการรับรายงานตัว ที่ฝ่ายทะเบียน ตามเวลาที่คณะกรรมการฝ่ายทะเบียนกำหนด หากนักกีฬาไม่มารายงานตัวตามกำหนด เมื่อถึงเวลาที่ฝ่ายทะเบียนส่งตัวนักกีฬาไปสนามแข่งขันแล้ว ถือว่าทีมกีฬาและนักกีฬาสละสิทธิ์ในการแข่งขันรายการ นั้น

นักกีฬาที่รายงานตัวแล้ว ต้องอยู่ในสถานที่ที่กำหนดให้ เพื่อลงทำการแข่งขันฯ ยกเว้น นักกีฬาที่กำลังแข่งขันรายการอื่นอยู่ในสนาม

ข้อ ๑๕ กติกาการแข่งขันใด ที่ไม่ได้กำหนดไว้ในระเบียบนี้ ให้ใช้กติกาการแข่งขันของสมาคมกรีฑาสมัครเล่นแห่งประเทศไทย

ข้อ ๑๖ การตัดสินของคณะกรรมการตัดสินชี้ขาด ถือว่าเป็นเด็ดขาดจะอุทธรณ์ไม่ได้

ข้อ ๑๗ การแข่งขันรอบชิงชนะเลิศ นักกีฬาที่ชนะการแข่งขัน ลำดับที่ ๑, ๒ และ ๓ จะได้รับเหรียญทอง เหรียญเงิน เหรียญทองแดง พร้อมเกียรติบัตร ตามลำดับ

ข้อ ๑๘ ทีมกีฬาที่ได้คะแนนรวม จากการแข่งขัน ลำดับที่ ๑ และ ๒ จะได้รับถ้วยรางวัลคะแนนรวมชายและหญิง ดังนี้

| | | | |
|---|-----------------|----|----|
| ๑. ถ้วยรางวัลชนะเลิศคะแนนรวม | รุ่นอายุไม่เกิน | ๖ | ปี |
| ๒. ถ้วยรางวัลรองชนะเลิศคะแนนรวม | รุ่นอายุไม่เกิน | ๖ | ปี |
| ๓. ถ้วยรางวัลชนะเลิศคะแนนรวม | รุ่นอายุไม่เกิน | ๘ | ปี |
| ๔. ถ้วยรางวัลรองชนะเลิศคะแนนรวม | รุ่นอายุไม่เกิน | ๘ | ปี |
| ๕. ถ้วยรางวัลชนะเลิศคะแนนรวม | รุ่นอายุไม่เกิน | ๑๐ | ปี |
| ๖. ถ้วยรางวัลรองชนะเลิศคะแนนรวม | รุ่นอายุไม่เกิน | ๑๐ | ปี |
| ๗. ถ้วยรางวัลชนะเลิศคะแนนรวม | รุ่นอายุไม่เกิน | ๑๒ | ปี |
| ๘. ถ้วยรางวัลรองชนะเลิศคะแนนรวม | รุ่นอายุไม่เกิน | ๑๒ | ปี |
| ๙. ถ้วยรางวัลชนะเลิศคะแนนรวม (เฉพาะโรงเรียนทุ่งโพธิ์วิทยา) | รุ่นอายุไม่เกิน | ๑๓ | ปี |
| ๑๐. ถ้วยรางวัลรองชนะเลิศคะแนนรวม (เฉพาะโรงเรียนทุ่งโพธิ์วิทยา) | รุ่นอายุไม่เกิน | ๑๓ | ปี |
| ๑๑. ถ้วยรางวัลชนะเลิศคะแนนรวม (เฉพาะโรงเรียนทุ่งโพธิ์วิทยา) | รุ่นอายุไม่เกิน | ๑๕ | ปี |
| ๑๒. ถ้วยรางวัลรองชนะเลิศคะแนนรวม (เฉพาะโรงเรียนทุ่งโพธิ์วิทยา) | รุ่นอายุไม่เกิน | ๑๕ | ปี |
| ๑๓. ถ้วยรางวัลชนะเลิศคะแนนรวม (เฉพาะโรงเรียนบ้านท่าปูน) | รุ่นทั่วไป | | |
| ๑๔. ถ้วยรางวัลรองชนะเลิศคะแนนรวม (เฉพาะโรงเรียนบ้านท่าปูน) | รุ่นทั่วไป | | |
| ๑๕. ถ้วยรางวัลชนะเลิศคะแนนรวม (เฉพาะโรงเรียนทุ่งโพธิ์วิทยา) | รุ่นทั่วไป | | |

/๑๖. ถ้วยรางวัลรองชนะเลิศ...

| | |
|---|---|
| ๑๖. ถ้วยรางวัลรองชนะเลิศคะแนนรวม (เฉพาะโรงเรียนทุ่งโพธิ์วิทยา) | รุ่นทั่วไป |
| ๑๗. ถ้วยรางวัลชนะเลิศคะแนนรวมทุกรุ่น | ระดับปฐมวัยและประถมศึกษา |
| ๑๘. ถ้วยรางวัลรองชนะเลิศคะแนนรวมทุกรุ่น | ระดับปฐมวัยและประถมศึกษา |
| ๑๙. ถ้วยรางวัลชนะเลิศคะแนนรวมทุกรุ่น | ระดับมัธยมศึกษา(โรงเรียนทุ่งโพธิ์วิทยา) |
| ๒๐. ถ้วยรางวัลรองชนะเลิศคะแนนรวมทุกรุ่น | ระดับมัธยมศึกษา(โรงเรียนทุ่งโพธิ์วิทยา) |
| ๒๑. รางวัลชนะเลิศเจ้าเหรียญทอง | ระดับปฐมวัยประถมศึกษา |
| ๒๒. รางวัลชนะเลิศเจ้าเหรียญทอง | ระดับมัธยมศึกษา(โรงเรียนทุ่งโพธิ์วิทยา) |
| ๒๓. รางวัลชนะเลิศเจ้าเหรียญทอง | ระดับมัธยมศึกษา(โรงเรียนบ้านท่าปูน) |

ข้อ ๑๙ การนับคะแนนเพื่อมอบถ้วยรางวัล ให้เป็นไป ดังนี้

| | | | | |
|-------------|-----------|-----|---|-------|
| ประเภทบุคคล | ชนะเลิศ ๑ | ได้ | ๓ | คะแนน |
| | ชนะเลิศ ๒ | ได้ | ๒ | คะแนน |
| | ชนะเลิศ ๓ | ได้ | ๑ | คะแนน |
| ประเภททีม | ชนะเลิศ ๑ | ได้ | ๗ | คะแนน |
| | ชนะเลิศ ๒ | ได้ | ๕ | คะแนน |
| | ชนะเลิศ ๓ | ได้ | ๓ | คะแนน |

ข้อ ๒๐ การนับเหรียญทอง เพื่อมอบถ้วยรางวัลรองชนะเลิศเจ้าเหรียญทอง นั้น ให้นำเหรียญรางวัล เป็น ๑ เหรียญทอง ต่อ ๑ รายการแข่งขัน

ข้อ ๒๑ กรณีการนับคะแนนรวม และการนับเหรียญทอง เพื่อมอบถ้วยรางวัลถ้าคะแนนรวมเท่ากัน ในกรณีใด ให้ตัดสินโดยการนับเหรียญรางวัลในกรณีนั้น ทีมใดได้เหรียญทองมากกว่าถือว่าเป็นทีมชนะเลิศ

ถ้าคะแนนรวมและเหรียญทองเท่ากัน ให้นำเหรียญเงิน เหรียญทองแดง ทีมใดได้รับ เหรียญเงิน เหรียญทองแดง มากกว่าถือว่าเป็นทีมชนะเลิศ ตามลำดับ

ถ้าคะแนนรวมเหรียญทอง เหรียญเงิน และเหรียญทองแดง เท่ากันอีก ให้ครองถ้วยรางวัล แยกกัน ทีมกีฬาละหนึ่งใบ วิธีนับเหรียญ ให้นำความในข้อ ๒๑ มาใช้โดยอนุโลม

ข้อ ๒๒ ขบวนพาเหรด และกองเชียร์ ที่ได้รับการพิจารณาตัดสินจากคณะกรรมการตัดสินการประกวด ขบวนพาเหรดและกองเชียร์ จะได้รับถ้วยรางวัล ดังนี้

| | |
|-----------------------------------|-----------------|
| ๑. ถ้วยรางวัลชนะเลิศขบวนพาเหรด | ระดับประถมศึกษา |
| ๒. ถ้วยรางวัลรองชนะเลิศขบวนพาเหรด | ระดับประถมศึกษา |
| ๓. ถ้วยรางวัลชนะเลิศกองเชียร์ | ระดับประถมศึกษา |
| ๔. ถ้วยรางวัลรองชนะเลิศกองเชียร์ | ระดับประถมศึกษา |
| ๕. ถ้วยรางวัลชนะเลิศขบวนพาเหรด | ระดับมัธยมศึกษา |
| ๖. ถ้วยรางวัลรองชนะเลิศขบวนพาเหรด | ระดับมัธยมศึกษา |
| ๗. ถ้วยรางวัลชนะเลิศกองเชียร์ | ระดับมัธยมศึกษา |
| ๘. ถ้วยรางวัลรองชนะเลิศกองเชียร์ | ระดับมัธยมศึกษา |

ข้อ ๒๓ ทีมกีฬาที่มีสิทธิ์ประท้วงคุณสมบัตินักกีฬา เมื่อเห็นว่า ทีมใดทีมหนึ่ง นำนักกีฬาที่ขาดคุณสมบัติตามระเบียบนี้เข้ามาทำการแข่งขัน

การประท้วงตามวรรคหนึ่ง จะต้องทำเป็นหนังสือยื่นประท้วง โดยให้ผู้จัดการทีมลงนามและจะต้องวางเงินประกัน ๕๐๐ บาท หากประท้วงไม่เป็นผลจะริบเงินประกัน เป็นรายได้ ของการแข่งขัน

การยื่นประท้วง ต้องกระทำภายใน ๑ ชั่วโมง นับจากเวลาที่ประกาศผลการแข่งขันของรายการนั้น การตัดสินคำประท้วง ให้ทำโดยคณะกรรมการจัดการแข่งขัน ข้อประท้วงที่ตัดสินแล้วถือเป็นอันสิ้นสุดจะประท้วงอีกไม่ได้

ข้อ ๒๔ ถ้าคณะกรรมการตัดสินประท้วง ลงความเห็นให้ทีมกีฬาใดมีความผิด ให้คณะกรรมการจัดการแข่งขันเรียกคืนเหรียญรางวัล และตัดคะแนนในรายการแข่งขันนั้น แล้วให้ตัดคะแนนจากคะแนนรวมรุ่นอีก ๕ คะแนน และให้แจ้งรายชื่อผู้ที่มีส่วนร่วมในการกระทำให้เกิดความผิดต่อผู้บังคับบัญชาของบุคคลผู้นั้นได้รับทราบด้วย

ข้อ ๒๕ ปัญหาอื่นใดที่เกี่ยวข้องกับการจัดการแข่งขัน ซึ่งไม่ได้กำหนดไว้ในระเบียบนี้ หรือกำหนดไว้แล้วแต่ไม่ชัดเจน ให้เป็นไปตามดุลพินิจของคณะกรรมการจัดการแข่งขัน

ข้อ ๒๖ การวินิจฉัยปัญหาของคณะกรรมการตามระเบียบนี้ เมื่อมีกรรมการเข้าร่วมประชุมเกินกว่ากึ่งหนึ่งให้ถือเป็นองค์ประชุม และให้ถือเสียงข้างมากในการวินิจฉัย ถ้าเสียงเท่ากันให้ประธานที่ประชุมออกเสียงชี้ขาด

ประกาศ ณ วันที่ ๗ เดือนพฤศจิกายน พ.ศ. ๒๕๖๖

ปฐาเกต
(นายปฐาเกต ลือแผ่)

รองนายกองค์การบริหารส่วนตำบล รักษาราชการแทน

นายกองค์การบริหารส่วนตำบลโคกกลอย



ประกาศองค์การบริหารส่วนตำบลโคกกลอย

เรื่อง ระเบียบการแข่งขันกีฬานักเรียนตำบลโคกกลอย ประจำปี ๒๕๖๖

ข้อ ๑ ระเบียบนี้ใช้ชื่อว่า “ระเบียบการแข่งขันกีฬานักเรียนตำบลโคกกลอย ประจำปี ๒๕๖๖”

ข้อ ๒ ประเภทการแข่งขัน ๑๔ ประเภท คือ

| | | |
|-----------------------------|-------------------|------------------------|
| ๒.๑ ฟุตบอล ๗ คน ผสมชาย/หญิง | อายุไม่เกิน ๖ ปี | (ไม่เกิดก่อน พ.ศ.๒๕๖๐) |
| ๒.๒ ฟุตบอล ๗ คน ชาย | อายุไม่เกิน ๘ ปี | (ไม่เกิดก่อน พ.ศ.๒๕๕๘) |
| ๒.๓ ฟุตบอล ๗ คน ชาย | อายุไม่เกิน ๑๐ ปี | (ไม่เกิดก่อน พ.ศ.๒๕๕๖) |
| ๒.๔ ฟุตบอล ๗ คน หญิง | อายุไม่เกิน ๑๐ ปี | (ไม่เกิดก่อน พ.ศ.๒๕๕๖) |
| ๒.๕ ฟุตบอล ๗ คน ชาย | อายุไม่เกิน ๑๒ ปี | (ไม่เกิดก่อน พ.ศ.๒๕๕๔) |
| ๒.๖ ฟุตบอล ๗ คน หญิง | อายุไม่เกิน ๑๒ ปี | (ไม่เกิดก่อน พ.ศ.๒๕๕๔) |
| ๒.๗ วอลเลย์บอล ชาย | อายุไม่เกิน ๑๒ ปี | (ไม่เกิดก่อน พ.ศ.๒๕๕๔) |
| ๒.๘ วอลเลย์บอล หญิง | อายุไม่เกิน ๑๒ ปี | (ไม่เกิดก่อน พ.ศ.๒๕๕๔) |
| ๒.๙ เซปักตะกร้อ ชาย | อายุไม่เกิน ๑๒ ปี | (ไม่เกิดก่อน พ.ศ.๒๕๕๔) |
| ๒.๑๐ เซปักตะกร้อ หญิง | อายุไม่เกิน ๑๒ ปี | (ไม่เกิดก่อน พ.ศ.๒๕๕๔) |
| ๒.๑๑ เปตองทีมชาย | อายุไม่เกิน ๑๐ ปี | (ไม่เกิดก่อน พ.ศ.๒๕๕๖) |
| ๒.๑๒ เปตองทีมหญิง | อายุไม่เกิน ๑๐ ปี | (ไม่เกิดก่อน พ.ศ.๒๕๕๖) |
| ๒.๑๓ เปตองทีมชาย | อายุไม่เกิน ๑๒ ปี | (ไม่เกิดก่อน พ.ศ.๒๕๕๔) |
| ๒.๑๔ เปตองทีมหญิง | อายุไม่เกิน ๑๒ ปี | (ไม่เกิดก่อน พ.ศ.๒๕๕๔) |

ข้อ ๓ คุณสมบัติของนักกีฬา

๓.๑ นักกีฬาจะต้องศึกษาอยู่ในโรงเรียนที่อยู่ในพื้นที่ตำบลโคกกลอยและทำการแข่งขันให้กับโรงเรียนที่กำลังศึกษาอยู่เพียงโรงเรียนเดียวเท่านั้น

๓.๒ นักกีฬาสามารถทำการแข่งขันที่ประเภทก็ได้ ตามรุ่นอายุ หรือ ทำการแข่งขันในรุ่นอายุที่มากกว่าได้ ห้ามทำการแข่งขันในรุ่นอายุที่ต่ำกว่า

๓.๒ ให้ส่งรายชื่อผู้เล่นตามแต่ละชนิดกีฬาดังต่อไปนี้

- | | |
|-----------------------|---|
| ๓.๒.๑ กีฬาฟุตบอล | ส่งรายชื่อประเภทละ ๑๒ คน และไม่น้อยกว่า ๑๐ คน |
| ๓.๒.๒ กีฬาวอลเลย์บอล | ส่งรายชื่อประเภทละ ๑๒ คน และไม่น้อยกว่า ๑๐ คน |
| ๓.๒.๓ กีฬาเปตอง | ส่งรายชื่อประเภทละ ๕ คน |
| ๓.๒.๔ กีฬาเซปักตะกร้อ | ส่งรายชื่อประเภทละ ๕ คน |

ข้อ ๔ หลักฐานการแข่งขัน

๔.๑ สำเนาบัตรประจำตัวประชาชนหรือสำเนาสูติบัตรของนักกีฬา คนละ ๑ ฉบับ

๔.๒ รูปถ่ายสี ขนาดเท่ากระดาด A๔ ทีมละ ๑ รูป

ข้อ ๕ การดำเนินการแข่งขัน

๕.๑ ในแต่ละชนิดกีฬาหากมีทีมส่งเข้าร่วมการแข่งขัน ๓ - ๕ ทีม ให้ทำการแข่งขันแบบพบกันหมดแล้วนำเอาทีมที่มีคะแนนดีที่สุดอันดับที่ ๑ และ ๒ มาทำการแข่งขันชิงชนะเลิศ.

/๕.๒ ในแต่ละชนิด...

๕.๒ ในแต่ละชนิดกีฬาหากมีทีมส่งเข้าร่วมการแข่งขัน ๖ ทีม ให้จับสลากแบ่งสาย ๒ สาย สายละ ๓ ทีม ให้ทีมที่มีคะแนนอันดับที่ ๑ และ ๒ ในแต่ละสายเข้ารอบต่อไป

๕.๓ ในแต่ละชนิดกีฬาหากมีทีมส่งเข้าร่วมการแข่งขัน น้อยกว่า ๓ ทีม ไม่มีการทำการแข่งขัน และให้ยกเลิกการแข่งขันในประเภทรูปนั้นไป

๕.๔ การนับคะแนน

๕.๔.๑ ฟุตบอล ชนระ ๓ คะแนน แพ้ ๐ คะแนน หากมีผลเสมอกันในเวลาให้ทำการหาผู้ชนะด้วยการเตะลูกที่จุดเตะโทษ ชนระในการเตะลูกที่จุดเตะโทษ ๒ คะแนน แพ้ในการเตะลูกที่จุดเตะโทษ ๑ คะแนน หากมีผลคะแนนเท่ากันให้หาทีมที่เข้ารอบด้วยการหยิบสลากหาทีมที่เข้ารอบต่อไป

๕.๔.๒ วอลเลย์บอลและเซปักตะกร้อ ชนระ ๓ คะแนน แพ้ ๐ คะแนน หากมีคะแนนเท่ากัน ให้หาทีมที่ผ่านเข้ารอบด้วยการ หยิบสลากหาทีมที่เข้ารอบต่อไป

๕.๔.๓ เปตอง ชนระ ๓ คะแนน แพ้ ๐ คะแนน หากมีทีมที่มีคะแนนเท่ากันให้หาทีมที่เข้ารอบด้วยการนับแต้มได้เสีย ในการแข่งขัน หากมีผลคะแนนได้เสียเท่ากัน ให้หยิบสลากหาทีมที่เข้ารอบต่อไป

๕.๕ การแข่งขันฟุตบอล แบ่งออกเป็น ๒ ครั้ง ๆ ละ ๑๒ นาที พักไม่น้อยกว่า ๕ นาที

๕.๖ การแข่งขันวอลเลย์บอล ทำการแข่งขันหาทีมที่ชนะ ๒ ใน ๓ เซต ทำการแข่งขันเซตละ ๒๕ คะแนน หากมีการแข่งขันในเซตที่ ๓ ให้ทำการแข่งขันหาผู้ชนะ ๑๕ คะแนน

๕.๗ การแข่งขันเซปักตะกร้อ ทำการแข่งขันหาทีมที่ชนะ ๒ ใน ๓ เซต ทำการแข่งขันเซตละ ๒๑ คะแนน หากมีการแข่งขันในเซตที่ ๓ ให้ทำการแข่งขันหาผู้ชนะ ๑๕ คะแนน

๕.๘ การแข่งขันเปตอง ตัดสินหาผู้ชนะ ใน ๑ เกมส์ จำนวน ๑๑ คะแนน

๕.๙ การแข่งขันฟุตบอล ๗ คน ผสมชาย/หญิง รุ่นอายุไม่เกิน ๖ ปี ให้ทีมที่สมัครเข้าร่วมการแข่งขัน ต้องส่งผู้เล่นชายหรือหญิง ลงทำการแข่งขัน อย่างน้อย ทีมละ ๑ คน

ข้อ ๖ กติกาและการตัดสิน

๖.๑ ให้ใช้กติกการแข่งขันตามระเบียบการแข่งขันกีฬา กรีฑานักเรียนประจำปี ๒๕๖๖ เท่านั้น

๖.๒ จะต้องยอมรับการตัดสินของผู้ตัดสินในการแข่งขันการตัดสินของผู้ตัดสินในระหว่างการแข่งขัน ถือว่าเป็นถูกต้อง จะประท้วงหรืออุทธรณ์มิได้

๖.๓ หากมีการเปลี่ยนแปลงกติกการแข่งขันให้ยึดถือมติในที่ประชุมผู้จัดการทีมเป็นที่สิ้นสุด

ข้อ ๗ ข้อปฏิบัติในการแข่งขัน

๗.๑ นักกีฬาทุกคนจะต้องสวมใส่อุปกรณ์การแข่งขันในแต่ละชนิดอย่างถูกต้อง

๗.๑.๑ นักกีฬาฟุตบอลรุ่นอายุไม่เกิน ๖ ปี, ๘ ปี และ ๑๐ ปี ต้องสวมใส่รองเท้าผ้าใบหุ้มส้น หรือรองเท้าแตะตัดลงทำการแข่งขัน หากไม่สวมใส่ไม่อนุญาตให้ลงสนามทำการแข่งขัน

๗.๑.๒ นักกีฬาฟุตบอลรุ่นอายุไม่เกิน ๑๒ ปี ต้องสวมใส่สนับแข้งและรองเท้าสตั๊ดหรือรองเท้าผ้าใบทำการแข่งขันเท่านั้น หากไม่สวมใส่อย่างใดอย่างหนึ่งไม่อนุญาตให้ลงสนามทำการแข่งขัน

๗.๒ ทีมกีฬาที่เข้าแข่งขันจะต้องไปแข่งขัน ณ สนามแข่งขันตามวันเวลาที่กำหนด

๗.๓ ในวันแข่งขัน ทีมใดเจตนาไม่ลงทำการแข่งขัน หรือเจตนาที่จะไม่ร่วมการแข่งขัน จนหมดเวลาการแข่งขัน ให้ปรับทีมนั้นเป็นแพ้ในครั้งนั้น ด้วยสกอร์ ๒ - ๐

๗.๔ ถ้าปรากฏว่าทีมใด ส่งชื่อหรือนามสกุล ผู้เล่น ปลอมหรือจัดผู้ไม่มีสิทธิ์ตามระเบียบนี้ ลงแข่งขันให้ปรับทีมนั้นเป็นแพ้ตลอดการแข่งขัน

๗.๕ การเปลี่ยนตัวผู้เล่นได้ตลอดเวลาการแข่งขัน แต่ต้องแจ้ง ผู้ตัดสินก่อนทุกครั้ง

๗.๖ ตลอดเวลาการแข่งขัน ผู้เข้าแข่งขันจะต้องประพฤติตนให้สมกับเป็นนักกีฬาและเจ้าหน้าที่ทีม หากมีการละเมิดกติกาการแข่งขัน จะต้องถูกผู้ตัดสินคาดโทษ (ใบเหลือง) กรณีนักกีฬาถูกคาดโทษ ๒ ครั้ง จะติดต่อกันหรือไม่ก็ตาม ให้งดลงทำการแข่งขันในครั้งต่อไป ๑ ครั้ง หรือผู้ตัดสินให้ออกจากการแข่งขัน (ใบแดง) ให้ถือว่าเป็นความผิดอย่างร้ายแรง ให้งดลงทำการแข่งขันในนัดต่อไป อย่างน้อย ๑ ครั้ง

๗.๗ ตลอดเวลาการแข่งขันนักกีฬาผู้ใด ได้รับใบแดงจากการเจตนาทำร้ายคู่แข่งชั้น กล่าววาจาไม่สุภาพ หรือกริยาท่าทางไม่สุภาพต่อคู่แข่งชั้น หรือผู้ตัดสิน จะถูกลงโทษห้ามทำการแข่งขันในรายการที่อบต.โคกกกลอย จัดการแข่งขันเป็นเวลา ๖ เดือน - ๑ ปี ตามความผิดที่ปรากฏและสโมสรต้นสังกัดถูกตัดแต้มการแข่งขัน ๓ คะแนน

๗.๘ นักกีฬาผู้ใดมีเรื่องทะเลาะวิวาทหรือชกต่อยกันในสนามแข่งขันหรือทำร้ายผู้ตัดสิน จะถูกลงโทษห้ามทำการแข่งขันในรายการที่ อบต.โคกกกลอย จัดการแข่งขันเป็นเวลา ๖ เดือน ถึง ๒ ปี ตามความผิดที่ปรากฏและสโมสรต้นสังกัดถูกตัดแต้มการแข่งขัน ๔ คะแนน

ข้อ ๘ การประท้วง

ทีมกีฬามีสิทธิ์ประท้วงคุณสมบัตินักกีฬา เมื่อเห็นว่า ทีมใดทีมหนึ่ง นำนักกีฬาที่ขาดคุณสมบัติตามระเบียบนี้เข้ามาทำการแข่งขัน

การประท้วงตามวรรคหนึ่ง จะต้องทำเป็นหนังสือยื่นประท้วง โดยให้ผู้อำนวยการสถานศึกษา หรือผู้จัดการทีม หรือผู้ฝึกสอนลงนามและต้องวางเงินประกัน ๕๐๐ บาท หากประท้วงไม่เป็นผลจะริบเงินประกันเป็นรายได้ของการแข่งขัน การยื่นประท้วง ต้องกระทำภายใน ๒ ชั่วโมง นับจากเวลาที่การแข่งขันของรายการนั้น เสร็จสิ้น

การตัดสินคำประท้วง ให้ทำโดยคณะกรรมการจัดการแข่งขัน ข้อประท้วงที่ตัดสินแล้วถือเป็นอันสิ้นสุดจะประท้วงอีกไม่ได้

ข้อ ๙ ข้อปฏิบัติตามระเบียบการแข่งขัน

ทีมกีฬาที่เข้าร่วมการแข่งขัน ผู้จัดการทีม ผู้ฝึกสอน เจ้าหน้าที่ประจำทีม นักกีฬาต้องทราบและถือปฏิบัติตามระเบียบนี้ โดยเคร่งครัดทุกประการ ไม่ว่าจะกรณีใด ๆ จะอ้างว่าได้กระทำโดยไม่ทราบระเบียบนี้ไม่ได้

ข้อ ๑๐ รางวัลในการแข่งขันฯ

๙.๑ รางวัลชนะเลิศ ถ้วยรางวัล ๑ ใบ พร้อมเกียรติบัตร

๙.๒ รางวัลรองชนะเลิศอันดับ ๑ ถ้วยรางวัล ๑ ใบ พร้อมเกียรติบัตร

หมายเหตุ : โดยทุกทีมจะต้องมาทำการแข่งขันทุกนัดจึงจะได้รับรางวัล

จึงประกาศมาเพื่อทราบโดยทั่วกัน

ประกาศ ณ วันที่ ๗ เดือนพฤศจิกายน พ.ศ. ๒๕๖๖

ปลุ่กา เกตุ
(นายปลุ่กา เกตุ ลือแม่)

รองนายกองค์การบริหารส่วนตำบล รักษาราชการแทน

นายกองค์การบริหารส่วนตำบลโคกกกลอย